



Republika e Kosovës
Republika Kosovo – Republic of Kosovo



Këshilli i Kosovës për Trashëgimi Kulturore
Savet Kosova za Kulturno Nasledje / Kosova Council for the Cultural Heritage

FORMULAR PROPOZIMI

**Paraqitja e Asetit të Trashëgimisë Kulturore për Përcaktim në Mbrojtje të Përhershme
Trashëgimi Arkeologjike, Arkitekturore, Peizazhkulturor**

EMËRTIMI ZYRTAR I ASETIT TË PROPOZUAR

Kalaja e Veletinit me minierat antike

Fotografi pamje karakteristike, dt...



**Data/t kryesore të themelimit të asetit: Parahistori, Antikit, Periudha e sundimit Romak,
Antikit i Vonë, Mesjetë**

Periudha/t historike: Eneolit, Periudha Romake, Antikit i Vonë (Shek. I-VI)

Adresa, Qyteti/Fshati, Komuna

Kalaja e Veletinit, Fshati Shashkoc, Komuna e Prishtinës

Lloji i asetit të propozuar

Kategoria: **Trashëgimi Arkeologjike**

Nënkategoria: **Lokalitet Arkeologjik/ Fortifikatë/ qytezë minerare**

Numri i inventarit (unik): 002930

Numri i regjistrimit në KKTK

Statusi i mbrojtjes ligjore të mëhershme/ referenca e dokumentit/aktit nëse ka

Vendim Nr. 02-694/66 (1966)

LMMP 2011-2015 (MKRS)

ARSYESHMËRIA RRETH VENDOSJES SË ASETIT NË MBROJTJE TË PËRHERSHME

Të përshkruhet arsyetimi se përse aseti i propozuar konsiderohet i rëndësishëm dhe duhet të vendoset në mbrojtje të përhershme.

Krite ret e përzgjedhjes sipas së cilave është propozuar aseti

Kalaja apo qyteze minerare e Veletinit përmban vlera të rëndësishme arkeologjike, në nivel kombëtarë dhe ndërkombëtar. Si një lokalitet shumëvlerësor, Veletini është njëra nga qendrat më të rëndësishme arkeologjike me karakter arkeometalurgjik mineral në vendin tonë dhe në rajon. Lokaliteti arkeologjik shumëvlerësor i Veletinit është i veçantë si në aspektin arkeologjik ashtu dhe në atë të trashëgimisë industriale, Edhe vet lokacioni ku gjendet/shtrihet ky lokalitet arkeologjik është një peizazh i veçantë. Kjo trevë xehtarë minerare ka qenë pjesë përbërëse e Municipium Ulpiana.

Specifikimi/përshkrimi i kriteres sipas Nent 4, Rreg. Nr. 5.2008/MKRS

Vlerat historike: Lokaliteti arkeologjik i Veletinit me lashtësinë dhe autenticitetin e rrënojave, strukturave të objekteve dhe gjurmëve tjera të ruajtur deri në ditët e sotme, e posaçërisht me gjurmët e minierave antike, paraqet një dëshmi të zhvillimeve kulturore, historike dhe të trashëgimisë industriale të vendit tonë.

Vlerat Shkencore: Në bazë të gjetjeve arkeologjike dhe gjurmëve të veprimtarisë së xehtarisë në këtë hapësirë që i përket periudhës para ardhjes së romakëve, supozohet se kjo qytezë të është ngritur mbinjë kodrinë gjeostrategjike, dhe banorët e saj janë marr me punë aktive në miniera, pra me nxjerrjen e xeheve dhe përpunimin e metaleve me ngjyrë, kjo e cila ndikoi që të Ulpiana që gjendet shumë pranë saj të zhvillohej nga një vendbanim i vogël xehtarë në një vendbanim qytetarë, dhe më pas të shëndrohet në njërin nga qendrat kryesore të Dardanisë.

Propozuesi:

Institucioni: [Instituti Arkeologjik i Kosovës](#)

Emri/ Mbiemri: [Enver Rexha](#) Nënshkrimi :

Adresa dhe kontakt informacione: [Pallati i Muzeut të Kosovës/ Instituti Arkeologjik i Kosovës](#)

[Rruga “Nazim Gafurri” pa numër, 10000 Prishtinë](#)

Tel: [044/ 115-423](#)

Email: enverrexha@gmail.com

Data :/...../.....

***Bashkangjitur:*Lista e të dhënave dhe dokumentacioni**

1. Të dhënat mbi lokacionin e asetit
2. Të dhënat mbi asetin
3. Propozim deklarata e rëndësisë
4. Gjendja e asetit
5. Mbrojtja dhe menaxhimi i asetit/Masat juridike dhe teknike
6. Monitorimi
7. Dokumentacioni përcjellës

Pranimi

Nr. protokolit/...../..... Dt...../...../.....

Zyrtari përgjegjës

Emri Nënshkrimi

1. LOKACIONI I ASETIT

Komuna, Qyteti/Fshati/Adresa

[Veletin, Shashkoc, Komuna Prishtinë](#)

Fortesa e Veletinit, ndodhet rreth pesë kilometër në juglindje të lokalitetit arkeologjik të Ulpianës, dhe rreth 1.5 kilometër në veriperëndim të Janjevës, e pozicionuar në pjesën kodrinore të fshatit Shashkoc që është një ‘ishull’ në kuadër të Komunës së Prishtinës, ndonëse fizikisht nuk bënë pjesë në të. E veçanta e kësaj qendre minerare është se areali rrethues i saj ka gjurmë të shumta të aktiviteteve minerare që kohërisht janë disa shekullore.

Shtojcë1: A4-Harta e lokacionit të asetit në territorin e Komunës përkatëse

Koordinatat gjeografike - Latituda/Longituda

7514383.417; 4717263.120 (Sistemi koordinativ zyrtar i RKS, KosovaRefl)

Përshkrimi tekstual i situacionit të asetit të propozuar, me linjëzim të perimetrit territorial dhe zonës rrethuese për mbrojtje /buffer zone

Kalaja gjendet mbi kodrën Veletin dhe lartësia e saj maksimale kap kuotën prej 970 metër mbi nivelin e detit. Pozita gjeostrategjike e vendndodhjes së kalasë, me shikim drejtë minierave antike në pjesën lindore të saj, dhe në anën tjetër, pozita e qartë vëzhguese në krahun perëndimor që tërësisht komunikon me Ulpianën që gjendet në një rrafsh, e bënë këtë fortesë, një pikë shumë të rëndësishme të tërë këtij areali arkeologjik. Gërmimet e zhvilluara arkeologjike gjatë viteve të tetëdhjeta, rezultuan me faktin se kalaja kishte qenë e shfrytëzuar që nga periudhat më të hershme të eksploatimit të xeheve e të shkrirjes së metaleve dhe në vazhdimësi ishte ripërdorur dhe rindërtuar gjatë tërë periudhave kohore si; parahistorike, romake, antike e vonë e Mesjetare.

Perimetri i asetit të propozuar: **2.5 Hektarë**

Zona rrethuese për mbrojtje/Bufer zone: **1.5 Hektarë**

Sipërfaqja totale: **4 Hektarë**

Hartat dhe planet e situacionit

Shtojcë 2:

- *Planet e situacionit me shenjëzim të kufirit perimetral dhe zones rrethuese P=1:500 dhe 1:200.*
- *Planet kadastrale të asetit të propozuar për mbrojtje dhe zones rrethitj, shfrytëzuesit/pronarë dhe përdorimi i tokës.*
- *Hartat topografike në shkallët e gjërë, me shenjëzim të kufirit perimetral të asetit dhe zones së mbrojtur rrethitj (buffer zone), gjeoreferencat në min tri pika, koordinatat, shënimi i pjesës, orientimi, projekcioni, emri i pronarit dhe data.*
- *Me qëllim të përfshirjes së asetit në GIS, informatat gjeografike digjitale për kufirin e perimetrit të asetit dhe zones rrethitj të paraqiten në form vektoriale.*

2. PËRSHKRIMI I ASETIT

Përshkrimi i elementeve përbërëse të asetit, përfshirë ndërtesën/strukturën apo ndërtesat/strukturat, stratografinë dhe elementet tjera ndërlidhëse me asetin

- Përshkrimi i asetit të propozuar nga momenti i propozimit, duke specifikuar përmbajtjen e të gjitha elementeve dhe karakteristikat domethënëse të tyre ndërlidhur me atributet e trashëgimisë kulturore.
- Në rastin e trashëgimisë arkitekturore (monument, ansambël apo lokalitetet) dhe të trashëgimisë arkeologjike (monument, ansambël, lokalitet apo rezervat) të bëhet përshkrimi i të gjitha elementeve ndërlidhëse të asetit në kuptimin e veçorive të trashëgimisë kulturore. Në këtë kuadër përfshihet përshkrimi i ndërtesës/strukturës ose ndërtesave/strukturave, planimetritë, sistemi i ndërtimit, stili arkitekturor, proporcionet, ritmi, enterieri, materialet, datimi dhe aspektet tjera ndërlidhëse të lokacionit të aseti, siç janë tereni, oborri, mobiljet, pikturat, mbishkrimet, mjedisi rreth tij, etj.
- Në rastet e qyteteve ose të një kuarti historik, të bëhet përshkrimi i ndërtesave historike kryesore të karakterit publik dhe plani i bazës së sipërfaqës perimetrale të asetit me përshkrimin e mjedisit rrethues.
- Ndërlidhur me lokalitetet apo rezervat arkeologjike dhe artin shkëmbor, të bëhet përshkrimi i peizazhit mjedisor. Ndërsa, peizazhi kulturor të përshkruhet njëjtë si në rastet e lartëshënuara, duke përqëndruar vëmendjen nëspecifikat e interakcionit historik ndërmjet natyrës dhe njeriut.

Shtojcë 3: Dokumentacioni teknik i gjendjes aktuale të ndërtesës/strukturës, ndërtesave/strukturave kryesore të asetit të propozuar për mbrojtje, në P= 1:200, përfshir planimetrit dhe prerjet kryesore, fasadat karakteristike, aksonometria (mundësisht), dhe fotografi karakteristike të enterierit dhe eksterierit.

Funksioni (përdorimi) aktual /Shfrytëzuesi/t/Pronësia e ndërtimeve dhe tokës

Lartë në kala nuk shfrytëzohet për asgjë, kurse poshtë mbjellën kultura bujqësore. Pjesët ku gjenden gjurmët e minierave nuk shfrytëzohen për asgjë. Pronësia është shoqërore dhe private. Në kuadër të bashkëpunimit ndërmjet Institutit Arkeologjik të Kosovës me institucionet homologe arkeologjike të Gjermanisë, Instituti Arkeologjik i Kosovës zhvillon hulumtime arkeologjike/arkeometalurgjike ndër-disciplinare në bashkëpunim me Muzeun e Minierave Antike të Bochum-it nga Gjermania. Më konkretisht, IAK në bashkëpunim me specialistët Gjerman, ka hartuar projektin shkencor që përfshin hulumtime/sondazhe arkeologjike, arkeometalurgjike dhe incizime gjeofizike e gjeoelektrike në Veletin me rrethinën e gjerë të saj.

Rëndësia/vlera/t

Vlerat Historike: Lokaliteti arkeologjik i Veletinit paraqet vlerë të veçantë për periudhën antike në Kosovë dhe më gjerë. Qendrat e evidentuara minerare si në Veletin të Shashkocit, dhe vendgjetjet e afërta si në Brus, Janjevë, Zhegoc, Trubuhoc, Grashticë, Mramor, Marec, Nishnakollë, Hajkobil, Ballaban, Keçekollë, Dabishec, Glllogovicë, Novoberdë, Voguçincë, Mirash, etj, ofrojnë një pasqyre më të qartë të shfrytëzimit të minierave antike për nevojat e administrimit romak në Ulqianë e më gjerë.

Vlerat Shkencore: Falë hulumtimeve ndërdisiplinare arkeometalurgjike, deri me tani janë evidentuar rreth 400 gjurmë të galerive antike të nxjerrjes dhe përpunimit të xeheve minerare metalike që kryesisht shtrihen në arealin e Veletinit, pjesën kodrinore të fshatit Shashkoc, si dhe në mes të Janjevës, Shashkocit dhe Kishnicës. Incizimet geomagnetike dhe gjeoelektrike, si dhe sondazhet arkeologjike në arealin afër kalasë së Veletinit në kuadër të fshatit të Shashkocit dhe jo larg minierës së Kishnicës tek disa 'pinge' apo galerive/ minierave të cekta antike, vetëm se konfirmuan lashtësinë e këtij areali të minierave antike

Vlerat shoqërore: Krahas vlerave historike, arkeologjike dhe shkencore ky areal mineral ka vlerë të madhe shoqërore, sepse përfaqëson një areal të aktiviteteve minerare të minatorëve të ndërveprimit njeri dhe natyrë (burimeve natyrore).

Rariteti: Areali i përgjithshëm mineral i Veletinit është unik për territorin e Kosovës.

Kriteret/vlerat/ interesi

- *Përshkrimi i atributëve/vlerave të asetit sipas kriterëve të përcaktuara në Nenin 4, të Rreg.Nr.5.2008/MKRS)*

Kategoria e rëndësisë

- Lokale, nacionale, ndërkombëtare.

Zhvillimi historik i asetit

- *Përshkrimi i formësimit të asetit ngathtëmeliminë gjendjen aktuale, duke specifikuar ndryshimet, transformimet, demolimet apo rindërtimet domethënë në historinë e konservimit.*
- *Ndërlidhur me asetet e trashëgimisë arkitekturore dhe arkeologjike, të bëhet paraqitja e fazave kryesore ndërtimore për monumente, ansambel dhe lokalitete. Peizazhikulturor, të përshkruhet sipas të dhënave të artëshënuara, duke përfshirë aspektin e historisë së aktiviteteve në jetën e natyror.*

3. PROPOZIM DEKLARATA E RËNDËSISË NË PËRPUTHJE ME ATRIBUTET DHE VLERAT

- *Atributet dhe vlerat që paraqet aseti, sipas kritereve të përcaktuara në nenin 4, Rreg. Nr.05, 2008, MKRS.*
- *Analiza komparative e aseteve të njejta në nivelin lokal, nacional dhe më gjërë*
- *Autenticiteti/Integriteti*

Kalaja apo qyteze minerare e Veletinit përmban vlera të rëndësishme arkeologjike, në nivel kombëtarë dhe ndërkombëtar. Si një lokalitet shumështrësor, Veletini është njëra nga qendrat më të rëndësishme arkeologjike me karakter arkeometalurgjik mineral në vendin tonë dhe në rajon. Lokaliteti arkeologjik shumështrësor i Veletinit është i veçantë si në aspektin arkeologjik ashtu dhe në atë të trashëgimisë industriale, Edhe vet lokacioni ku gjendet/shtrihet ky lokalitet arkeologjik është një peizazh i veçantë. Kjo trevë xehtarë minerare ka qenë pjesë përbërëse e Municipium Ulpiana. Për shkak të rëndësisë së veçantë tashmë ka vite që po zhvillohen projekte, studime Arkeometalurgjike dhe Surveje të Arkeologjisë së Minierave Antike por edhe sondazhe arkeologjike në arealin e gjere të prapatokës së Ulpianës antike e ku ndër qendrat më të rëndësishme janë pikërisht minierat antike të qytetës minerare të Veletinit. Si rezultat i rezultateve të vjela gjatë realizimit të survejeve arkeometalurgjike në arealet e paracaktuara në vitet e fundit janë evidentuar gjurmë të mirëfillta të strukturave të karakterit xehtar-minerare arkeologjik antik. Duke u mbështetur nga ajo që u tha si më lartë, mendojmë se i tërë ky areal duhet të vendosët në mbrojtje të përhershme për shkak të interesit të identifikimit, studimit, analizimit, ruajtjes mbrojtës dhe prezantimit të trashëgimisë arkeologjike industriale.

Vlerat Historike: Lokaliteti arkeologjik i Veletinit së bashku me arealin e minierave antike, paraqet vlerë të veçantë arkeologjike dhe të trashëgimisë industriale antike për periudhat parahistorike, antike dhe mesjetare në Kosovë dhe më gjërë.

Vlerat Shkencore: Falë hulumtimeve ndërdisiplinare arkeometalurgjike, deri me tani janë evidentuar rreth 400 gjurmë të galerive antike të nxjerrjes dhe përpunimit të xeheve minerare metalike që kryesisht shtrihen në arealin e Veletinit, pjesën kodrinore të fshatit Shashkoc, si dhe në mes të Janjevës, Shashkocit dhe Kishnicës. Incizimet geomagnetike dhe gjeoelektrike, si dhe sondazhet arkeologjike në arealin afër kalasë së Veletinit në kuadër të fshatit të Shashkocit dhe jo larg minierës së Kishnicës tek disa 'pinge' apo galerive/ minierave të cekta antike, vetëm se konfirmuan lashtësinë e këtij areali të minierave antike

Vlerat shoqërore: Krahas vlerave historike, arkeologjike dhe shkencore ky areal mineral ka vlerë të madhe shoqërore, sepse përfaqëson një areal të aktiviteteve minerare të minatorëve të ndërveprimit njeri dhe natyrë (burimeve natyrore).

Rariteti: Areali i përgjithshëm mineral i Veletinit është unik për territorin e Kosovës.

4. GJENDJA E ASETIT/ FAKTORËT NDIKUES DHE RREZIKU

- *Përshkrimi i gjendjes së ruajtjes të elementeve origjinale të asetit*
- *Përshkrimi i gjendjes teknike*
- *Faktorët ndikues ndaj asetit, presionet e zhvillimit bashkohor, adaptimet, transformimet, demolimet, ndërtimet e reja, agrokultura, veprimet tjera ilegale, ndotja, fatkeqësitë natyrore, aksidentale, etj.*
- Rreziku kryesor i këtij lokaliteti është vendshtirja e tij në toka bujqesore. Punimet bujqesore janë armiku kryesor i këtij lokaliteti, poashtu duhet të mos i harrojmë ndërtimet dhe hapjen e puseve, për ujitjen e tokës.

5. MBROJTJA DHE MENAXHIMI I ASETIT/POLITIKA, MASAT JURIDIKE DHE TEKNIKE

- *Programet/Planet e promovimit, interpretimit, mbrojtjes dhe mirëmbajtjes së autenticitetit/integritetit të asetit, duke specifikuar nevojën dhe planet për ndërhyrje hulumtuese, riparimi urgjent, restaurimet dhe adaptimet për përdorim bashkëkohorë.*
 - *Përdorimi i ndërtesës dhe shfrytëzuesit/pronari*
 - *Statusi i asetit në relacion me legjislacionin për planet e zhvillimit territorial dhe programet tjera zhvillimore.*
 - *Relacioni i mbrojtjes së asetit me Planet ekzistuese zhvillimore të qytetit, fshatit, Komunës dhe Planin Hapsinorë të Kosovës.*
 - *Sistemi i menaxhimit të asetit*
 - *Resurset financiare vjetore në dispozicion apo të nevojshme*
 - *Resurset profesionale në dispozicion dhe nevojat*
 - *Kushtet për vizitor dhe statistikat*
- Shtojcë4:** *Projekt propozimet për punë hulumtuese dhe teknike, dhe Plani i menaxhimit të asetit*

6. MONITORIMI/INSPEKTIMI

- *Përshkrimi i sistemit të monitorimit dhe inspektimit periodik i asetit, agjenda vjetore e inspektimit të asetit, mënyra dhe forma e raportimit me dokumentim*
- *Emërtimi i institucionit përgjegjës dhe kontakt adresa*

7. DOKUMENTACIONI PËRCJELLËS

- *Fotografi, slajda dhe material audiovizuel, në formë të shtypur dhe digjitale.*
- *Kopje e Formularit standard të regjistrimit të asetit në Inventarin e Trashëgimisë Kulturore (ID Kartela).*
- *Kopje e Aktit të mëhershme mbi statusin ligjor të asetit.*
- **Shtojcë 1**, *A4-Harta e lokacionit të asetit në territorin e Komunës përkatëse, formë të shtypur dhe digjitale.*
- **Shtojca 2**, *Planet e situacionit të asetit me shenjëzim të kufirit perimetral dhe zones rrethuese, $P=1:200$ dhe $P=1:500$, në formë të shtypur dhe digjitale.*
- *Plani kadastral i asetiit të propozuar për mbrojtje dhe zones rreth tij, me paraqitjen e të dhënave për parcelt, shfrytëzuesit/pronarët dhe përdorimi i tokës.*
- *Harta topografike në shkallë të gjërë, me shenjëzim të kufirit perimetral të asetit dhe zones rreth tij (buffer zone), në formë të shtypur dhe digjitale.*
- *Informatat gjeografike digjitale për kufirin e perimetrit të asetit dhe zones rreth tij të paraqiten në form vektoriale.*
- **Shtojcë 3:** *Dokumentacioni teknik i gjendjes aktuale të ndërtesës/strukturës, ndërtesave/strukturave kryesore të asetit të propozuar për mbrojtje, në $P=1:200$, përfshir planimetrit dhe prerjet kryesore, fasadat (pamjet) karakteristike, aksonometria (mundësisht), dhe fotografi karakteristike të enterierit dhe eksterierit.*
- **Shtojcë4:** *Projekt propozimet për punë hulumtuese apo ndërhyrje teknike dhe Plani i menaxhimit të asetit të propozuar për mbrojtje.*

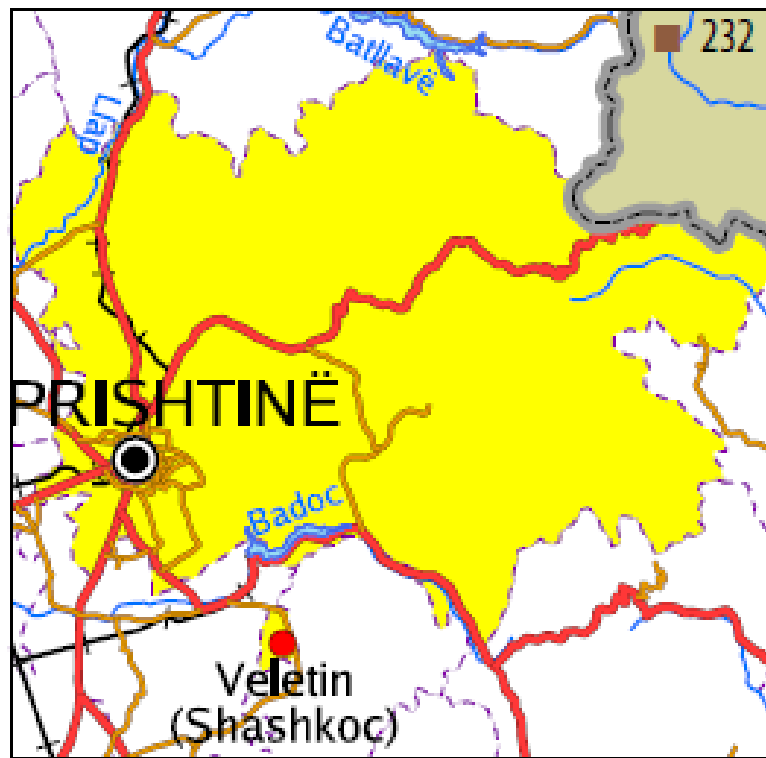
8. PËRGATITJA E FORMULARIT

Formulari u përgatit nga: [Milot Berisha \(Arkeolog\)](#)
Institucioni: [Instituti Arkeologjik i Kosovës](#)
Adresa: [Rr. Nazim Gafurri, 10000 Prishtinë, Kosovë](#)

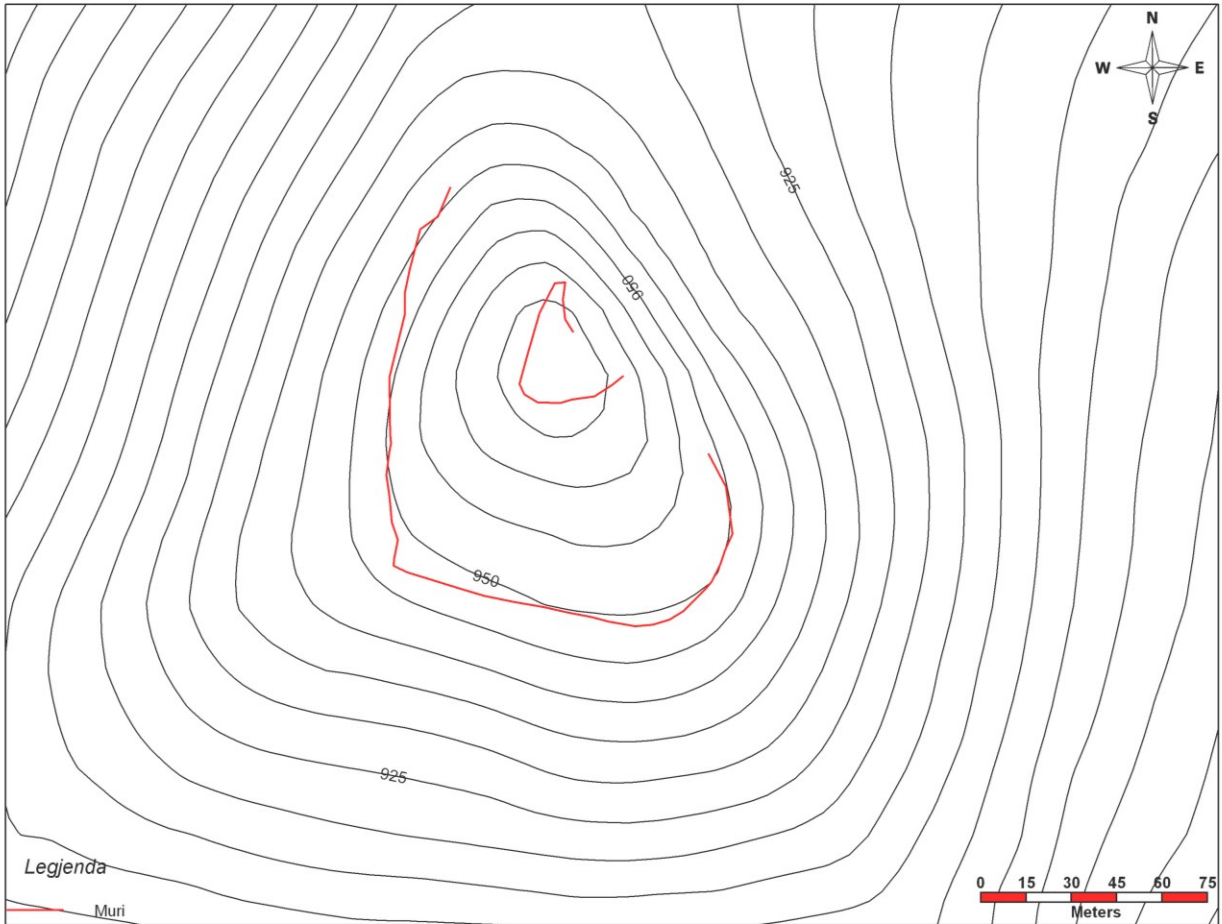
Konakt Tel/Faks/email, web faqe
Tel: [044 189 909](#)
Email: berishamilot@gmail.com

Data / /

Nënshkrimi





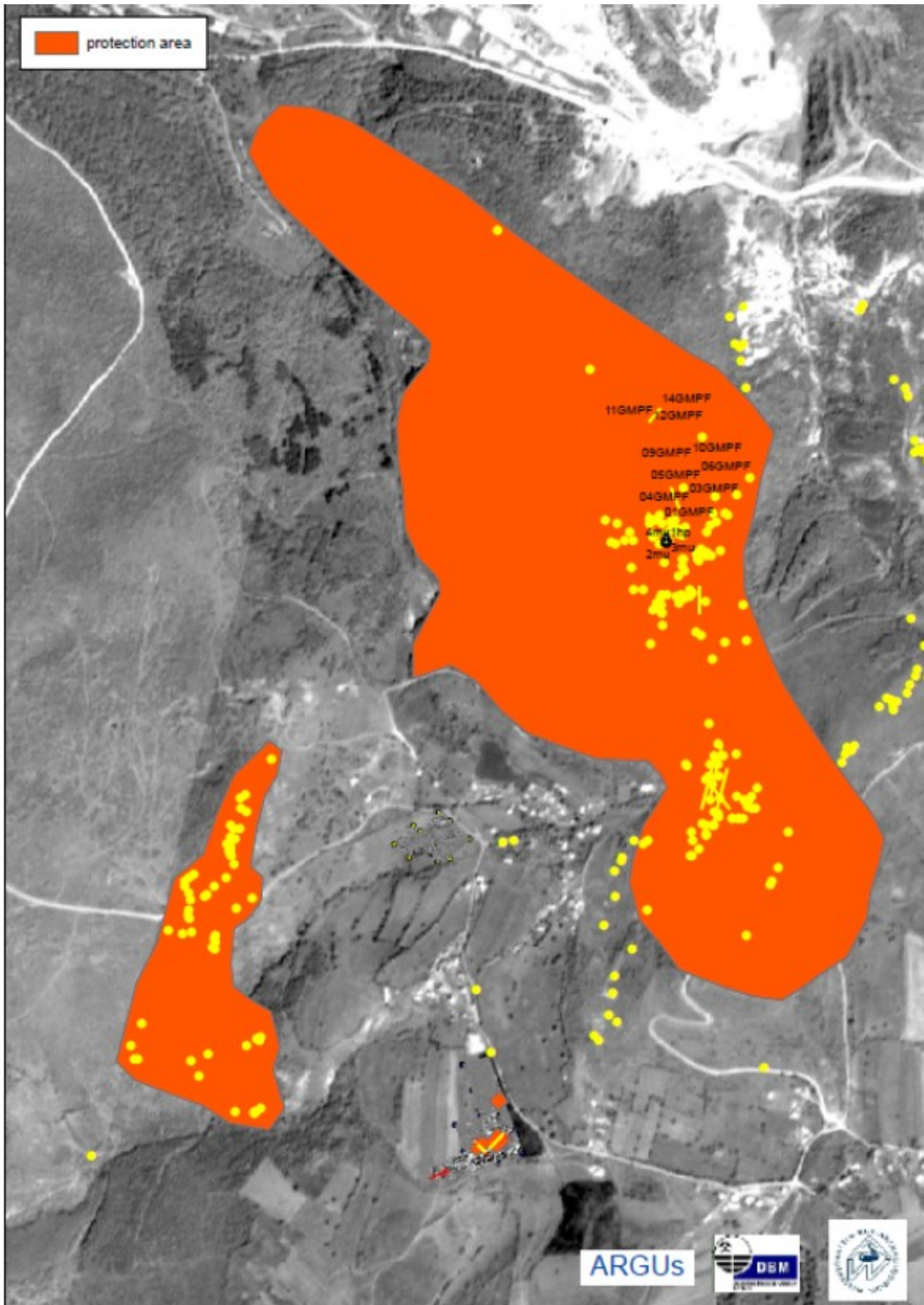








Grumbull i zgjyrës dhe xeheve gjysmë të përpunuar në Shashkoc



Zona e propozuar e mbrojtjes së gjurmëve të minierave antike në Shashkoc areal të Veletinit dhe pikat e evidentuara