



Republika e Kosovës
Republika Kosovo – Republic of Kosovo



Këshilli i Kosovës për Trashëgimi Kulturore
Savet Kosova za Kulturno Nasledje / Kosova Council for the Cultural Heritage

FORMULAR PROPOZIMI

**Paraqitja e Asetit të Trashëgimisë Kulturore për Përcaktim në Mbrojtje të Përhershme
Trashëgimi Arkeologjike, Arkitekturale, Peizazh kulturor**

EMËRTIMI ZYRTAR I ASETIT TË PROPOZUAR

Kështjella “Kalaja” Kulla e Vjetër / Propozim Emërtimi: KALAJA e VJETËR

Fotografi pamje karakteristike, dt...

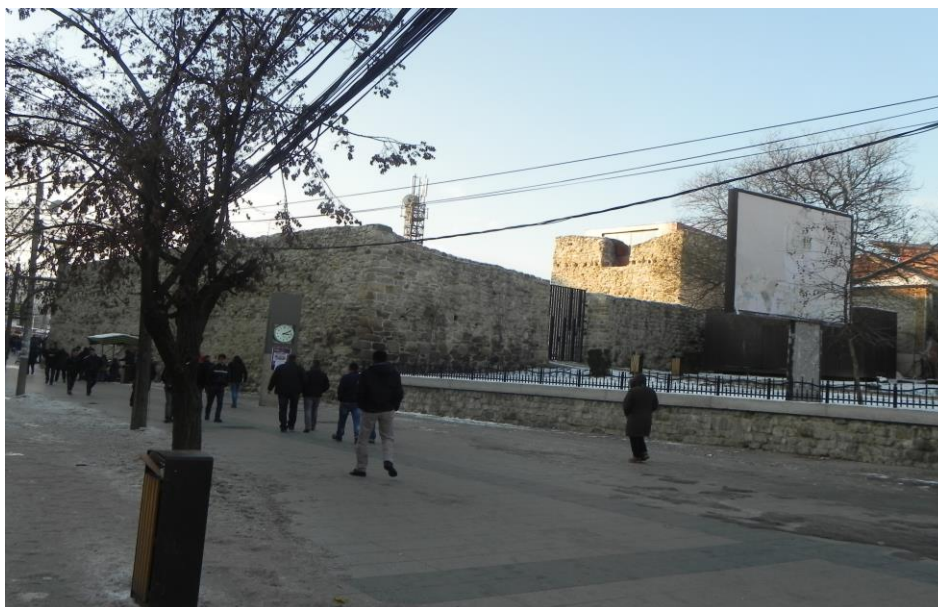


Foto: - Kalaja e Vjetër/Vushtri, (dt.22.01.2016)

Datimi/et (Relativ/e):

Shek. XIV

Periudha/t historike:

Periudha Mesjetë

Adresa: Vendndodhja, Qyteti/Fshati, Komuna:

Rr. Dëshmorët e Kombit, pn, 42000 Vushtri / Komuna e Vushtrrisë

Lloji i asetit të propozuar:

(Kategoria ligjore dhe Nënkatëgoria sipas nenit 2 të LTK)

Kategoria: Trashëgimia Arkeologjike

Nënkatëgoria: Lokalitet Arkeologjik/Rezervat

Numri unik:

002852

Numri i regjistrimit në KKTK:

N/A (nuk është i aplikueshëm)

Statusi i mbrojtjes ligjore të mëhershme/referenca e dokumentit/aktit nëse ka:

(Akti i mëhershëm nëse ka)

- Nr.v.E.K. 858/49
- Lista e Trashëgimisë Kulturore nën Mbrojtje të Përkohshme, (Nr.116/2015; dt. 09.10.2015)

ARSYESHMËRIA RRETH VENDOSJES SË ASETIT NË MBROJTJE TË PËRHERSHME

(Të përshkruhet arsytimi se përse aset i propozuar konsiderohet i rëndësishëm dhe duhet të vendoset në mbrojtje të përherëshme).

Kalaja e Vjetër urbane e tipit fushor, sipas disa studimeve u ndërtua gjatë periudhës së hershme iliro-Dardane. Lokaliteti arkeologjik “Kalaja e Vjetër” në Vushtrri, përbëhet prej strukturave ndërtimore me shtresime nga periudha të ndryshme historike. Ndonëse është rindërtuar disa herë, ajo ka arritur të mbijetojë deri sot. Në shek. XVI, bëhet qendër e rëndësishme administrative e tregtisë, ku edhe vazhdon të jetë edhe pas pushtimit të perandorisë osmane deri në shek. XVIII. Në një pozitë strategjike të qytetit, për nevoja të ushtrisë, është ndërtuar kalaja me funksion mbrojtës dhe vrojtues. Ky objekt asocon në periudha të rëndësishme historike dhe personalitete të kohës. Në bazë të disa studimeve dhe gjetjeve në terren, Kalaja e Vjetër disa here u rindërtua. Sistemi fortifikues i mureve të kalasë, ruan një bazë kënddrejtë ndërsa kulla me bazë katrore ka përdhosen dhe katin, mbi të cilën është ndërtuar platoja për mbrojtje me dhëmbë të gjerë prej gurëve. Kjo pronë e trashëgimisë kulturore-lokalitet arkeologjik i njohur për vlerat e tij shumëdimensionale, është e ndjeshme, e papërsëritshëm dhe e pazëvendësueshme. Kalaja ka potencial të lartë të rëndësisë ekonomike / turizëm, tregti, informacion. Përkundër ndikimeve të faktorëve të ndryshëm, aset i ka ruajt autencitetin dhe integritetin e tij.

Kriteret e përzgjedhjes sipas së cilave është propozuar aset

(Specifikimi/përshkrimi i kriterëve sipas Nenit 4, Rreg.Nr.5.2008/MKRS)

Kalaja e Vjetër është objekt me vlera: historike, artistike, shkencore, shoqërore, teknologjike dhe vlera të rarisë.

Vlerat historike:

Kalaja e Vjetër me vlera të larta historike të bartura nga periudha iliro-dardane, përmban në vete integritetin historik të tërësisë së materialeve, gjendjes, formës dhe identifikimit të vendit dhe përfaqëson periudhat historike që nga periudha e ndërtimit e deri më sot. Kalaja po ashtu asocon në personalitetet e kohës si donator apo ndërtues.

Vlerat estetiko-artistike:

Kalaja e Vjetër karakterizohet për cilësinë e përdorimit të materialeve dhe cilësinë së punimeve. Regjioni, tipi dhe stili ku është ndërtuar Kalaja e Vjetër, me pozitën në hapësirë, formën, dizajnin, proporcionet dhe kompozicionin këtij objekti i shtohen vlerat. Kalaja e Vjetër me konstruksion masiv të sajë, arrin të prezanton vlerat e vëllimeve dhe detajeve artistike. Si e tillë, Kalaja e Vjetër i shton vlerat trekëndëshit të objekteve të trashëgimisë kulturore të qytetit të Vushtrrisë.

Vlerat shkencore:

Ne këtë kala, identifikohen gjurmët dhe materialet si dëshmi për epokën historike të shek. XIV. Materialet e aplikuara në kala, paraqesin vepër të rëndësishme të mjeshtërive popullore. Kalaja paraqet vlerë edukative për vetëdijen e kulturës dhe historisë, prandaj si i tillë, kalaja është e vlefshëm për hulumtim të mëtejshëm dhe ka rëndësi dhe potenciale për turizëm.

Vlerat shoqërore:

Kalaja e Vjetër paraqet dëshmi të mënyrës së të jetuarit, në periudhat e funksionimit të sajë. Kjo kala i shton vlerat e peizazhit të qytetit. Ajo paraqet vlerë të identitetit të komunitetit dhe lidhja emocionale e komunitetit me objektin është e veçantë.

Vlerat ambientale:

Raporti i formës ndaj pjesëve të tërësisë, është harmonik. Kalaja i jep rëndësi strukturës dhe fotografisë së qytetit.

Vlerat teknologjike:

Kalaja paraqet dëshmi për materialet e konstruksionit dhe teknikat e kohës në përpunimin e detajeve.

Vlerat e raritetit:

Kjo kala paraqet ekzemplar të rrallë të kalave urbane të tipit fushor.

Propozuesi:

Institucioni: Qendra Rajonale për Trashëgimi Kulturor - Mitrovicë

Emri/Mbiemri: Mr.sci. **Rrezarta Loxha Vitaku** Nënshkrimi: _____

Adresa: Bulevardi "Isë Boletini" Nr.2. 40000 Mitrovicë

Kontakti: Tel: 028 533 343 / 044 347 251

Data: Mars, 2016.

Bashkëngjitur: Lista e të dhënave dhe dokumentacioni

1. Të dhënat mbi lokacionin e asetit
2. Të dhënat mbi asetin
3. Propozim deklarata e rëndësisë
4. Gjendja e asetit
5. Dokumentacioni përcjellës

Pranimi

Nr. protokolit .../.../... Dt.../.../.....

Zyrtari përgjegjës

Emri Nënshkrimi

1. LOKACIONI I ASETIT

Komuna, Qyteti/Fshati/Adresa

Të dhëna themelore të Komunës, fshatit apo qytetit:

Komuna e Vushtrrisë, Rr. “Dëshmorët e Kombit”, pn, 42000 Vushtri

Shtojcë 1: A4-Harta e lokacionit të asetit në territorin e Komunës përkatëse



Ortofoto: - Kalaja e Vjetër/Vushtrri

Koordinatat gjeografike - Latituda/Longituda (KosovaNewRef I)

Lat: 42.822267; Lon: 20.967503

Përshkrimi tekstual i situacionit të asetit të propozuar, me linjëzim të perimetrit territorial dhe zonës rrethuese për mbrojtje /buffer zone

Në anën nga perëndimi për në lindje, me një ngritje të relievit, në pjesën më të dominuar të qytetit, gjendet, një ndër objektet më të vjetra në Vushtri. Zhvillimi i banimit organik dhe spontan përreth mureve të kalasë është një karakteristikë interesante e zhvillimit historik të kalasë. Kalaja është e rrethuar nga ndërtesat tradicionale 1-2 katëshe me muret e oborreve të ndërtuara me qerpiç dhe dru ose tullë. Në murin lindor të kalasë është e bashkangjitur një shtëpi me tulla, detajet arkitekturale të së cilës na bëjnë të mendojmë se shtëpia daton nga periudha austro-hungareze si dhe hapësira që shfrytëzohet si parking, pronë e Komunës së Vushtrrisë. Në pjesën jug-lindore kalanë e tangjenton Rr. Dëshmorët e Kombit. Ndërtesa e PTK-së është

ndërtuar mjaft afër murit perëndimor të kalasë, me ç'rast pengon pamjet dhe qasjen përreth mureve të kalasë si dhe lidhjen e pikave më të largëta me rrugën kryesore. Kalaja shfaqet e ngjeshur nga ndërtesat fqinje dhe nuk ka hapësirë të mjaftueshme volumetrike që të frymojë lirshëm. Ndjenja e të qenit e ngjeshur fuqizohet nga pamjet prej kalasë.

Perimetri i asetit të propozuar: _____ ha
Zona rrethuese për mbrojtje/Buffer zone: _____ ha
Sipërfaqja totale: _____ ha

Hartat dhe planet e situacionit

Shtojcë 2:

- *Planet e situacionit me shenjzim të kufirit perimetral dhe zonës rrethuese P=1:500 dhe 1:200 (nëse është e aplikueshme).*
- *Planet kadastrale të asetit të propozuar për mbrojtje.*
- *Harta topografike në shkallë të gjerë, me shenjzim të kufirit perimetral të asetit dhe zonës së mbrojtur rreth tij (buffer zone), gjeoreferencat në min. tri pika, koordinatat, shënimi i përpjesës, orientimi, projektioni, emri i pronarit dhe data.*
- *Me qëllim të përfshirjes së asetit në GIS, informatat gjeografike dixhitale për kufirin e perimetrit të asetit dhe zonës rreth tij të paraqiten në formë vektoriale.*

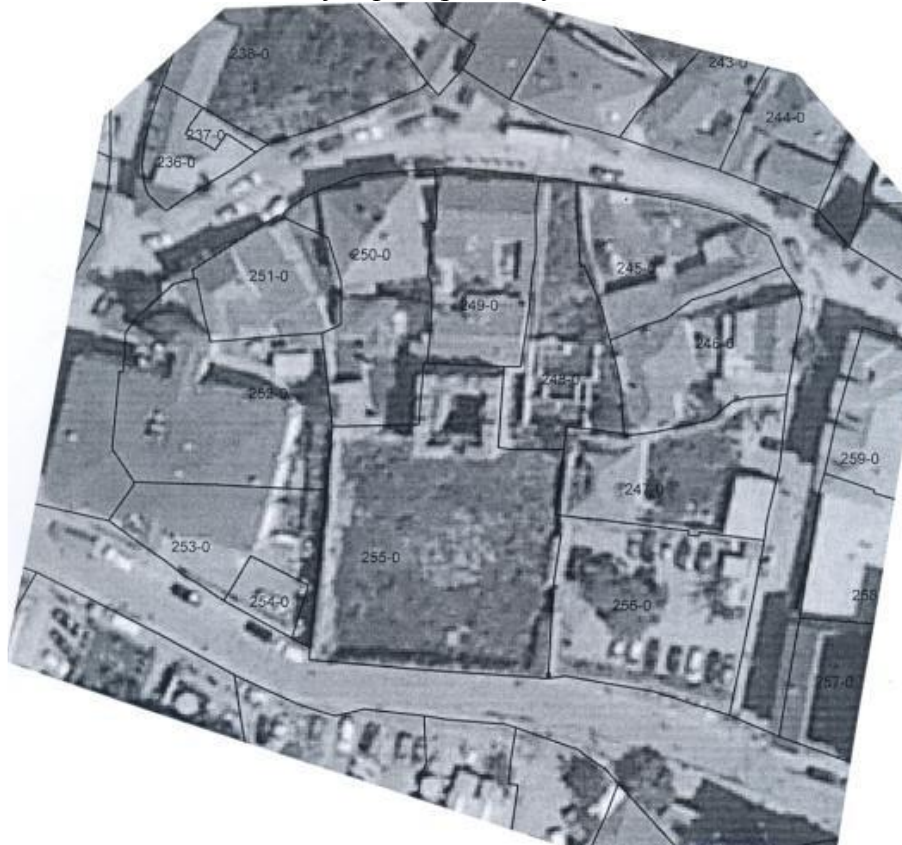


Foto: - Kopja e Planit (Drejtoria për gjeodezi, kadastrë dhe pronë; Kuvendi Komunal Vushtrri, 2011)

2. PËRSHKRIMI I ASETIT

Përshkrimi i elementeve përbërëse të asetit, përfshirë ndërtesën/strukturën apo ndërtesat/strukturat, stratigrafinë dhe elementet tjera ndërlidhëse me asetin

- *Përshkrimi i asetit të propozuar nga momenti i propozimit, duke specifikuar përmbajtjen e të gjitha elementeve dhe karakteristikat domethënëse të tyre ndërlidhur me atributet e trashëgimisë kulturore.*
- *Në rastin e trashëgimisë arkitekturore (monument, ansambël/tërësi dhe fushë e konzervimit arkitektural) dhe të trashëgimisë arkeologjike (monument, ansambël, lokalitet apo rezervat) të bëhet përshkrimi i të gjitha elementeve ndërlidhëse të asetit në kuptimin e veçorive të trashëgimisë kulturore. Në këtë kuadër përfshihet përshkrimi i ndërtesës, strukturës ose ndërtesave/strukturave, planimetritë, sistemi i ndërtimit, stili arkitekturor, proporcionet, ritmi, enterieri, materialet, datimi dhe aspektet tjera ndërlidhëse të lokacionit të asetit, siç janë: terreni, oborri, mobilitet, pikturat, ikonat, mbishkrimet epigrafike, mjedisi rreth tij, etj.*
- *Në rastet e qyteteve ose të një qendre historike, të bëhet përshkrimi i ndërtesave historike kryesore të karakterit publik me përshkrimin e mjedisit rrethues.*
- *Ndërlidhur me lokalitetet apo rezervatet arkeologjike dhe artin shkëmbor, të bëhet përshkrimi i peizazhit mjedisor. Ndërsa, peizazhi kulturor të përshkruhet njëjtë si në rastet e lartëshënuara, duke përqendruar vëmendjen në specifikat e ndërveprimit historik ndërmjet njeriut dhe natyrës.*

Kalaja ndodhet në qendër të bërthamës së vjetër të qytetit të Vushtrrisë. Sipas historianëve Dr. Skender Riza, Dr. Jahja Drançolli dhe të tjerë, thonë se kalaja u ndërtua gjatë periudhës së hershme Iliro-Dardane. Izet Miftari saktësisht thekson se kalaja ishte ndërtuar në shek. VII nga perandori bizantin Justiniani I. Konkludimet e tyre mbështeten në ekzistencën e themeleve të vjetra në të cilat u rindërtua kalaja. Ismet Bylykëmini, që jeton në Turqi, shpjegon se themelet e vjetra u zbuluan në vitin 1981, gjatë restaurimit të kalasë. Në kohërat e vjetra, kalaja ka shërbyer si strehim për karvanët e huaj tregtarë. Gjatë sundimit osman, kalaja një periudhë ka shërbyer si burg, pastaj si depo e armatimit, si dhe për qëllime të tjera varësisht sipas nevojës. (CHWB, MESP & ISP, 2011, f. 75)

Sistemi fortifikues i kalasë ka planimetri drejtkëndëshi. Përbehet nga dy pjesë, kullës dykatëshe në lindje dhe mureve rrethuese në perëndim. Muret rrethuese të kalasë mbështeten në skajet e mureve anësore të kullës duke e lënë pjesën më të madhe të kullës jashtë mureve rrethuese. Kulla me bazë katrori përbehet nga dy etazhe, mbi të cilat është ndërtuar platoja për mbrojtje me dhëmbë të gjerë prej gurëve. Lidhje mes kateve bëhet përmes shkallëve të drurit nga ana jugore. Kalaja ka pasur dy hyrje, një qendrore për karroca e cila me gjasë ndodhej në mes të murit rrethues në anën jugore, e cila edhe sot gjendet po aty, ndërsa hyrja për këmbësor e cila gjendet në skajin lindor të murit rrethues, në vendtakimin e murit rrethues me kullën.

Kalaja është ndërtuar nga gurët ranor dhe lumor të lidhur me llaç gëlqeror. Përveç rrënojave të bedenave mbrojtëse në gjendje të mjerueshme është edhe kulla dy katërshe.

Në vitin 1455, me depërtimin e ushtrisë osmane në Vushtrri, kalaja kalon në duart e Fatih Sulltan Mehmetit. Sipas Shabanoviqit (1973) gjatë pushtimit osman, kalaja pësoj dëmtime dhe më pas me pushtimin e qytetit, ushtria osmane e rindërton për nevojat e ushtrisë.

Për shkak të pozitës strategjike, në kohën kur është ndërtuar si dhe në kohën e osmanëve, kalaja është përdorur kryesisht për nevoja të ushtrisë. Në vitin 1918 dhe deri më 1922, kalaja është përdorur si burg. Gjatë viteve 1935-1944 ndërtesa është shfrytëzuar nga Shaban Mulla Gërguri, si torishtë. Me hyrjen e partizanëve dhe më vonë, kalaja është përdorur si depo për mbeturinat e

luftës. Në vitet 1955-1960 dhe është vënë rrjeta e volejbollit për stërvitje. Në vitet 1955-1958, kalaja shfrytëzohej si kinema dhe restorant. Ana jugore e kalasë, ku ishte edhe kabina për kino-projektor, ka qenë e mbuluar me çati, ndërsa në murin e jashtëm të kullës shihen edhe sot pjesët metalike ku janë vendosur perdet për shfaqjen e filmave verorë. Kalaja u përdor nga qytetarët deri në vitin 1962. Në kohën e komunizmit, rreth viteve të 70-ta është bërë një intervenim emergjent në kala, në murin jugor kah ana e çarshisë dhe rrugës kryesore për ti mbrojtur kalimtarët nga gurët. (Buçinca, 2012)

Në vitin 2013/14 u realizuan punime restauruese dhe konservuese, investitor Ambasada e SHBA.

Shtojcë 3: Dokumentacioni teknik i gjendjes aktuale të ndërtesës/strukturës, ndërtesave/strukturave kryesore të asetit të propozuar për mbrojtje, përfshirë planimetritë dhe prerjet kryesore, fasadat karakteristike, perspektivat, dhe fotografitë karakteristike të enterierit dhe eksterierit.

Funksioni (përdorimi) aktual /Shfrytëzuesi/t/Pronësia e ndërtimeve dhe tokës

Funksioni aktual: Kalaja aktualisht shfrytëzohet për aktivitete kulturore dhe turistike, menaxhuar nga Drejtoria përkatëse e komunës së Vushtrrisë.

Pronësia: Kalaja është pronë e zotëruar / Pronë shoqërore / PSH. Enti për Mbrojtjen e Monumenteve Historike, Prishtinë.

Shfrytëzuesit: Pas realizimit të punimeve restauruese dhe konservuese (2013/'14, investitor Ambasada e SHBA), objekti menaxhohet nga Drejtoria përkatëse e komunës së Vushtrrisë.

Zhvillimi historik dhe kronologjik i asetit

- *Përshkrimi i formësimit të asetit nga themelimi deri në gjendjen aktuale, duke specifikuar ndryshimet, transformimet, demolimet apo rindërtimet domethënëse në historinë e konservimit.*
- *Ndërlidhur me asetet e trashëgimisë arkitekturore dhe arkeologjike, të bëhet paraqitja e fazave kryesore ndërtimore për monumente, ansamble dhe lokalitete. Peizazhi kulturor, të përshkruhet sipas të dhënave të lartshënuara, duke përfshirë aspektin e historisë së aktiviteteve njerëzore në mjedisin natyror.*
 - Sipas Shabanoviqit (1973) gjatë pushtimit osman, kalaja pësoj dëmtime dhe më pas me pushtimin e qytetit, ushtria osmane e rindërton për nevojat e ushtrisë.
 - Rreth viteve të '70-ta, të shekullit të kaluar, është bërë një intervenim emergjent në kala, në murin jugor kah ana e çarshisë dhe rrugës kryesore për ti mbrojtur kalimtarët nga gurët. (Buçinca, 2012)
 - Ismet Bylykëmini, që jeton në Turqi, shpjegon se themelet e vjetra u zbuluan në vitin 1981, gjatë restaurimit të kalasë.
 - Në vitin 2013/14 u realizuan punime restauruese dhe konservuese, investitor Ambasada e SHBA.

Kalaja aktualisht shfrytëzohet për aktivitete kulturore dhe turistike, menaxhuar nga Drejtoria përkatëse e komunës së Vushtrrisë.

3. PROPOZIM DEKLARATA E RËNDËSISË NË PËRPUTHJE ME ATRIBUTET DHE VLERAT

- *Atributet dhe vlerat që paraqet aseti, sipas kritereve të përcaktuara në nenin 4, Rreg. Nr.05, 2008, MKRS.*

Kalaja e Vjetër është objekt me vlera: historike, artistike, shkencore, shoqërore, teknologjike dhe vlera të rarisë. Kalaja e Vjetër urbane e tipit fushor, sipas disa studimeve u ndërtua gjatë periudhës së hershme Iliro-Dardane. Kalaja ndodhet në qendër të bërthamës së vjetër të qytetit të Vushtrisë. Zhvillimi i banimit organik dhe spontan përreth mureve të kalasë është një karakteristikë interesante e zhvillimit historik të kalasë. Lokaliteti arkeologjik “Kalaja e Vjetër” në Vushtri, përbëhet prej strukturave ndërtimore me shtresime nga periudha të ndryshme historike. Ndonëse është rindërtuar disa herë, ajo ka arritur të mbijetojë deri sot. Kalaja në periudha të ndryshme kohore pësoi transformime prej më të ndryshmeve, nga objekti me destinim për nevoja ushtarake, afariste e deri te ato me zhvillim të aktiviteteve kulturore. Ky objekt asocon në periudha të rëndësishme historike dhe personalitete të kohës. Aseti i trashëgimisë kulturore-lokalitet arkeologjik i njohur për vlerat e tij shumëdimensionale, është e ndjeshme, e papërsëritshëm dhe e pazëvendësueshme. Kalaja ka potencial të lartë të rëndësisë ekonomike / turizëm, tregti, informacion.

- *Analiza analoge e aseteve të njëjta në nivelin lokal, shtetëor dhe më gjerë.*

Kalaja e Vjetër është objekt fortifikues urban i tipit fushor. Tipin e këtyre fortifikatave e hasim edhe në vendbanime tjera në Kosovë, rajon dhe më gjerë. Stili, teknika, materialet ndërtimore, dispozita e objektit me kulla vrojtuese dhe muret rrethuese të larta, kanë ngjashmëri me objektet tjera, karakteristikë për objektet me sistem fortifikues të karakterit mbrojtës dhe vëzhgues.

- *Autenticiteti/Integriteti*

Përkundër ndikimeve të faktorëve të ndryshëm, aseti ka ruajt autencitetin dhe integritetin e tij.

4. GJENDJA E ASETIT/ FAKTORËT NDIKUES DHE RREZIKU

- *Përshkrimi i gjendjes së ruajtjes të elementeve origjinale të asetit*

Gjendja e përgjithshme e kalasë: **shumë e mirë.**

- *Përshkrimi i gjendjes teknike*

Kalaja e Vushtrisë ishte në gjendje të mjerueshme. Përveç aspektit të vjetërsisë ishin shkaktuar edhe si pasojë e gjendjes atmosferike, problemeve statike, trajtimeve të gabuara, ekspozimit të zjarrit, vandalizmit, kolonizimit biologjik dhe papastërtisë. Sidoqoftë arsyeja kryesore e degradimit të kalasë ishte neglizhenca dhe jo mirëmbajtja e saj. Kjo ishte gjithashtu pasojë e mos shfrytëzimit të saj që nga viti 1962.

Në vitin 2013/14, u realizuan punime restauruese dhe konservuese, investitor Ambasada e SHBA, me çka u evituan problemet e shkaktuara ndër shekuj dhe vite.

- *Faktorët ndikues ndaj asetit, presionet e zhvillimit bashkëkohor, adaptimet, transformimet, demolimet, ndërtimet e reja, agrokultura, veprimet ilegale, ndotja, fatkeqësitë natyrore, aksidentale, etj.*

Faktorët ndikues ndaj asetit në të ardhmen mundë të janë:

- Ndotja nga ajri;

- Cenimi i zhvillimit urban në fqinjësi të objektit si adaptimet, transformimet, demolimet, ndërtimet e reja;
- Kolonizimi biologjik;
- fatkeqësitë natyrore, aksidentale, etj;

Përkundër këtyre faktorëve ndikues, aseti ka ruajt autencitetin dhe integritetin e tij.

5. DOKUMENTACIONI PËRCJELLËS

- *Fotografi dhe material audiovizuel, në formë të shtypur dhe dixhitale.*
- *Kopje e Formularit standard të regjistrimit të asetit në Inventarin e Trashëgimisë Kulturore (ID Kartela).*
- *Kopje e Aktit të mëhershëm mbi statusin ligjor të asetit.*
- ***Shtojcë 1**, A4-Harta e lokacionit të asetit në territorin e Komunës përkatëse, në formë të shtypur dhe dixhitale.*
- ***Shtojca 2**, Planet e situacionit të asetit me shenjzim të kufirit perimetral dhe zonës rrethuese, $P=1:200$ dhe $P=1:500$, në formë të shtypur dhe dixhitale.*
- *Plani kadastral i asetiit të propozuar për mbrojtje dhe zonës rreth tij, me paraqitjen e të dhënave për parcelat, shfrytëzuesit/pronarët dhe përdorimi i tokës.*
- *Harta topografike në shkallë të gjerë, me shenjzim të kufirit perimetral të asetit dhe zonës rreth tij (buffer zone), në formë të shtypur dhe dixhitale.*
- *Informatat gjeografike dixhitale për kufirin e perimetrit të asetit dhe zonës rreth tij të paraqiten në formë vektoriale.*
- ***Shtojcë 3**: Dokumentacioni teknik i gjendjes aktuale të ndërtesës/strukturës, ndërtesave/strukturave kryesore të asetit të propozuar për mbrojtje, në $P=1:200$, përfshirë planimetritë dhe prerjet kryesore, fasadat (pamjet) karakteristike, perspektivat, dhe fotografitë karakteristike të enterierit dhe eksterierit.*

6. PËRGATITJA E FORMULARIT

| | |
|-------------------------|----------------------------------------------------------------------------------------------|
| Institucioni: | Qendra Rajonale për Trashëgimi Kulturore - Mitrovicë |
| Hartuesit e formularit: | Mr.sci. Rrezarta Loxha Vitaku , Hist.e artit. Hylki Salihu , Ing.Dipl. Ark. |
| Personi i autorizuar: | Drejtor i QRTK-Mitrovicë Mr.sci. Rrezarta Loxha Vitaku |
| Adresa dhe kontakti: | Bulevardi "Isë Boletini": Nr. 2. 40000 Mitrovicë Tel: 028 533 343 / 044 347 251 |